



รายงานสถานการณ์ภัยแล้งและภัยพิบัติ ฉบับที่ 15

ประจำวันที่ 1 มีนาคม 2559

และผลการปฏิบัติการฝนหลวงประจำวันที่ 29 กุมภาพันธ์ 2559

กลุ่มวิชาการปฏิบัติการฝนหลวง กองปฏิบัติการฝนหลวงกรมฝนหลวงและการบินเกษตร

royalrainmaking_academic@hotmail.com

สถานการณ์ภัยแล้งและภัยพิบัติ

๑ การคาดหมายพื้นที่ประสบภัยแล้ง

จังหวัดที่ได้รับผลกระทบภัยแล้งตามรายงานของกรมควบคุมและบรรเทาสาธารณภัย (ปภ.) ณ วันที่ 29 กุมภาพันธ์ 2559 (เวลา 18.00 น.) มีทั้งสิ้น 12 จังหวัด 47 อำเภอ 217 ตำบล 1,902 หมู่บ้าน (เปรียบเทียบกับทั่วประเทศ 74,965 หมู่บ้าน คิดเป็น 2.54%)

ภาค	รายชื่อจังหวัด (จำนวนอำเภอ) ที่ประกาศภัยแล้ง	จำนวนจังหวัดที่ประกาศภัยแล้ง
เหนือ	เชียงใหม่(ดอยเต่า สันกำแพง แม่ริม) อุดรดิตต์(เมืองอุดรดิตต์) พะเยา(เมืองพะเยา ดอกคำใต้ แม่ใจ จุน ภูพานยาว เชียงคำ) สุโขทัย(สวรรคโลก ศรีนคร ศรีสำโรง ศรีสันตลักษ์ เมืองสุโขทัย คีรีมาศ ทุ่งเสลี่ยม บ้านด่านลานหอย)	4(18)
กลาง	กาญจนบุรี(ห้วยกระเจา ท่าม่วง) นครสวรรค์(เมืองนครสวรรค์ ชุมแสง)	2(4)
ตะวันออกเฉียงเหนือ	นครราชสีมา(ขามสะแกแสง คง บัวลาย แก้งสนามนาง โนนไทย ด่านขุนทด โนนสูง เทพารักษ์ พระทองคำ บัวใหญ่) นครพนม(นาหว้า โพนสวรรค์) มหาสารคาม(กันทรวิชัย โกสุมพิสัย ชื่นชม เชียงยืน) บุรีรัมย์(เมืองบุรีรัมย์ พลับพลาชัย ห้วยราช)	4(19)
ตะวันออก	สระแก้ว(โคกสูง วัฒนานคร ตาพระยา อรัญประเทศ)	1(4)
ใต้	เพชรบุรี(ชะอำ แก่งกระจาน)	1(2)
รวม จำนวนจังหวัด(อำเภอ) ที่ประกาศภัยแล้ง		12(47)

ที่มา: กรมป้องกันและบรรเทาสาธารณภัย (ปภ.)

๑ พื้นที่ร้องขอฝน (ตั้งแต่วันที่ 1 กุมภาพันธ์ - 1 มีนาคม 2559)

ภาค	รายชื่อจังหวัด (อำเภอ) ที่มีผู้ขอรับบริการ	จำนวนผู้ร้องขอฝน (ราย)
เหนือ	ลำพูน(ลี้) น่าน(ปัว ท่าวังผา ทุ่งช้าง เชียงกลาง สันติสุข บ่อเกลือ เฉลิมพระเกียรติ) พะเยา(เมืองพะเยา จุน เชียงคำ เชียงม่วน ดอกคำใต้ ปง แม่ใจ ภูซาง ภูพานยาว) เพชรบูรณ์(วิเชียรบุรี ศรีเทพ)	5
กลาง	ไม่มีการขอรับบริการ	-
ตะวันออกเฉียงเหนือ	สุรินทร์(ศีร์ษะภูมิ) ชัยภูมิ(เกษตรสมบูรณ์)	2
ตะวันออก	ไม่มีการขอรับบริการ	-
ใต้	ราชบุรี(เมืองราชบุรี จอมบึง สวนผึ้ง ปากท่อ บ้านคา) ประจวบคีรีขันธ์(เมืองประจวบคีรีขันธ์ กุยบุรี ทับสะแก บางสะพาน บางสะพานน้อย ปราณบุรี หัวหิน สามร้อยยอด) สุราษฎร์ธานี(กาญจนดิษฐ์)	3
รวม	9(35)	10

๑ สถานการณ์ภาวะหมอกควันในพื้นที่ภาคเหนือและจุดความร้อน (Hotspot)

ตารางค่า PM₁₀ ในพื้นที่ภาคเหนือ 5 วันที่ผ่านมา มีค่าดังนี้

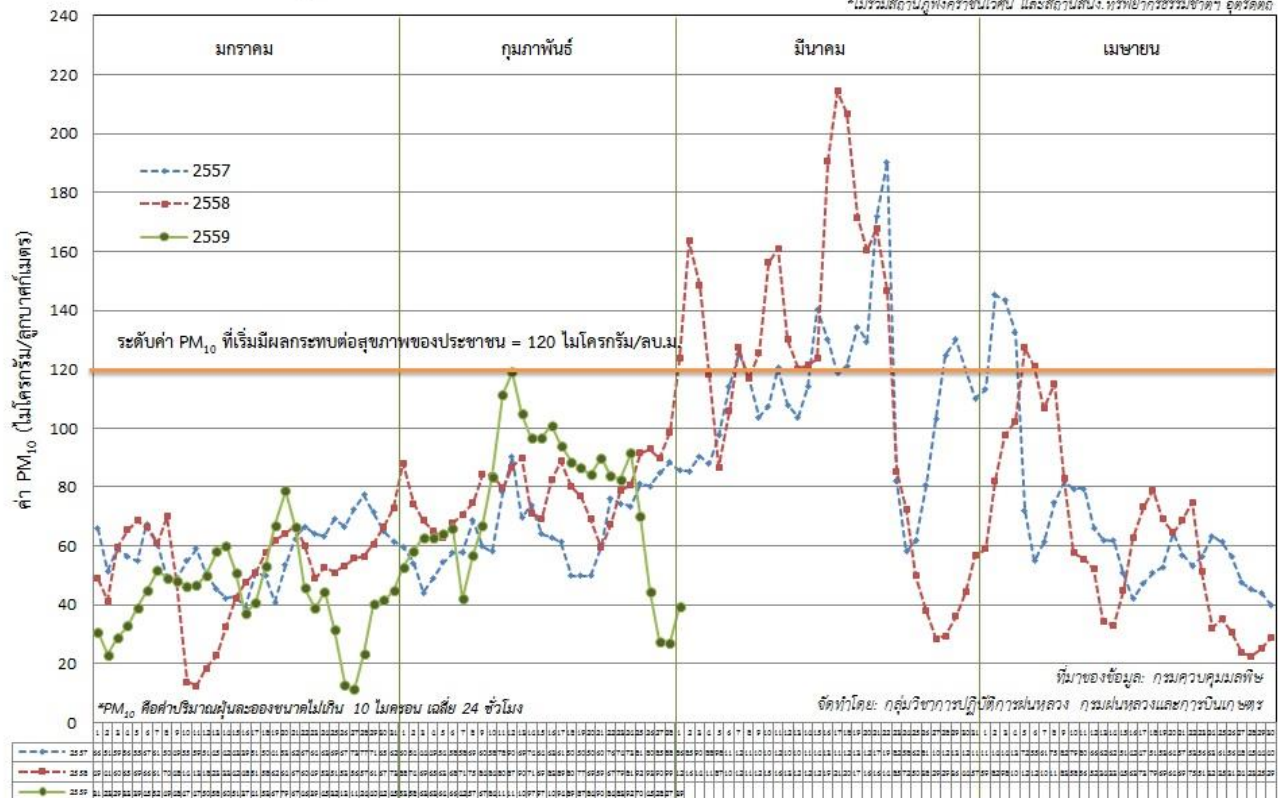
จังหวัด	ชื่อสถานี	ค่า PM ₁₀ ¹					คุณภาพอากาศ
		26 ก.พ.	27 ก.พ.	28 ก.พ.	29 ก.พ.	1 มี.ค.	
เชียงราย	ต.เวียง อ.เมือง	13	9	13	19	28	ดี
	ต.เวียงพางคำ อ.แม่สาย	24	19	15	24	27	ดี
เชียงใหม่	ต.ช้างเผือก อ.เมือง	44	14	18	16	17	ดี
	ต.ศรีภูมิ อ.เมือง	63	24	27	34	32	ดี
	ต.สุเทพ อ.เมือง* (Mobile)	45	28	18	16	15	ดี
	ต.ช้างเคือง อ.แม่แจ่ม (Mobile)	76	62	48	46	39	ดี
ลำปาง	ต.พระบาท อ.เมือง	54	31	18	29	38	ดี
	ต.สบป่าตอ อ.แม่เมาะ	37	29	24	32	39	ดี
	ต.บ้านดง อ.แม่เมาะ	38	17	21	18	38	ดี
	ต.แม่เมาะ อ.แม่เมาะ	49	35	31	31	48	ปานกลาง
ลำพูน	ต.ในเมือง อ.เมือง	43	28	23	31	39	ดี
แม่ฮ่องสอน	ต.จองคำ อ.เมือง	87	43	35	54	64	ปานกลาง
น่าน	ต.ในเวียง อ.เมือง	25	30	23	26	29	ดี
	ต.ห้วยโก๋น อ.เฉลิมพระเกียรติ	14	13	-	-	-	-
แพร่	ต.นาจักร อ.เมือง	50	40	36	42	47	ปานกลาง
พะเยา	ต.เวียง อ.เมือง	27	15	16	19	25	ดี
ตาก	ต.ท่าสายลวด อ.แม่สอด (Mobile)	81	71	66	74	71	ปานกลาง
ค่า PM ₁₀ เฉลี่ย 15* สถานีในภาคเหนือ (*ไม่รวมสถานีภู่งิ่งคราชนิเวศน์)		45	28	27	30	39	

ที่มา: กรมควบคุมมลพิษ

๑ กราฟแสดงแนวโน้มค่า PM₁₀ ในภาคเหนือ ตั้งแต่วันที่ 1 มกราคม - 1 มีนาคม 2559

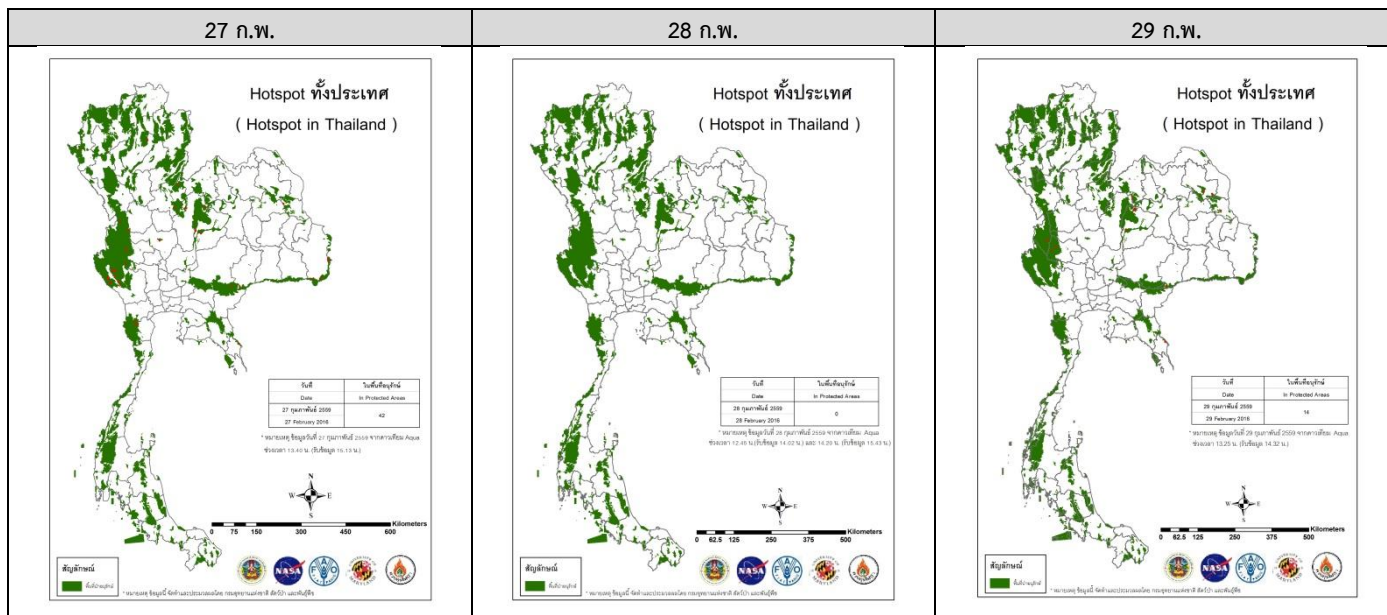
ค่า PM₁₀ เฉลี่ย 14* สถานี ในภาคเหนือ ช่วง มกราคม - เมษายน ปี 2559 เทียบกับ ปี 2557, 2558

*ไม่รวมสถานีภู่งิ่งคราชนิเวศน์ และสถานีต.นง. ทรัพยากรธรรมชาติ อุตรดิตถ์



¹PM₁₀ คือ ปริมาณฝุ่นละอองขนาดไม่เกิน 10 ไมครอน มาตรฐานค่าเฉลี่ย 24 ชั่วโมง ต้องไม่เกิน 120 ไมโครกรัมต่อลูกบาศก์เมตร

๑ แผนภาพแสดงจุดความร้อน (Hotspot) ในประเทศไทยจากดาวเทียม Aqua ระบบ MODIS



ที่มา: ส่วนควบคุมไฟป่า กรมอุทยานสัตว์ป่าและพันธุ์พืช

๑ สถานการณ์ปริมาณน้ำเก็บกักในอ่างเก็บน้ำที่สำคัญ

24 ก.พ.	ความจุของอ่างที่ รณก. ² (ล้าน ลบ.ม.)	ปริมาณน้ำในอ่างฯ (%)					หมายเหตุ
		25 ก.พ.	26 ก.พ.	27 ก.พ.	28 ก.พ.	29 มี.ค.	
ภาคเหนือ							
- ภูมิพล(ตาก)	13,462	34	34	34	34	34	ระดับน้ำต่ำกว่า 40%
- สิริกิติ์(อุดรดิตถ์)	9,510	46	46	45	45	45	ระดับน้ำต่ำกว่า 50%
- แม่จัด(เชียงใหม่)	265	22	22	22	22	21	ระดับน้ำต่ำกว่า 30%
- แม่กวง(เชียงใหม่)	263	11	11	11	11	11	ระดับน้ำต่ำกว่า 20%
- กิวลม(ลำปาง)	106	26	26	26	26	26	ระดับน้ำต่ำกว่า 30%
- กิวคอง(ลำปาง)	170	14	14	14	14	14	ระดับน้ำต่ำกว่า 20%
- แควน้อย(พิษณุโลก)	939	36	36	36	36	35	ระดับน้ำต่ำกว่า 40%
ภาคตะวันออกเฉียงเหนือ							
- ห้วยหลวง(อุดรธานี)	135	19	19	19	19	19	ระดับน้ำต่ำกว่า 20%
- น้ำอูน(สกลนคร)	520	32	32	32	32	32	ระดับน้ำต่ำกว่า 40%
- น้ำพุง(สกลนคร)	166	38	38	38	37	37	ระดับน้ำต่ำกว่า 40%
- จุฬารัตน์(ชัยภูมิ)	164	37	37	37	37	37	ระดับน้ำต่ำกว่า 40%
- อุดรรัตน์(ขอนแก่น)	2,431	27	27	27	26	26	ระดับน้ำต่ำกว่า 30%
- ลำปาว(กาฬสินธุ์)	1,980	32	32	31	31	31	ระดับน้ำต่ำกว่า 40%
- ลำตะคอง(นครราชสีมา)	314	34	33	33	33	33	ระดับน้ำต่ำกว่า 40%
- ลำพระเพลิง(นครราชสีมา)	110	63	63	63	63	63	-
- มูลบन(นครราชสีมา)	141	30	30	30	30	30	ระดับน้ำต่ำกว่า 40%
- ลำแซะ(นครราชสีมา)	275	30	30	30	30	30	ระดับน้ำต่ำกว่า 40%
- ลำน้ำรอง(บุรีรัมย์)	121	52	52	52	52	52	-
- ลำปลายมาศ(นครราชสีมา)	98	55	54	54	59	59	-
ภาคกลาง							
- ป่าสักฯ(ลพบุรี)	960	41	41	41	41	40	ระดับน้ำต่ำกว่า 50%
- ทับเสลา(อุทัยธานี)	160	29	29	29	29	29	ระดับน้ำต่ำกว่า 30%
- กระเสียว(สุพรรณบุรี)	240	26	26	26	26	26	ระดับน้ำต่ำกว่า 30%

²รณก. = ระดับน้ำเก็บกัก

24 ก.พ.	ความจุของอ่างที่ รณก. ² (ล้าน ลบ.ม.)	ปริมาณน้ำในอ่างฯ (%)					หมายเหตุ
		25 ก.พ.	26 ก.พ.	27 ก.พ.	28 ก.พ.	29 มี.ค.	
- ศรีนครินทร์(กาญจนบุรี)	17,745	70	70	70	70	71	-
- วชิราลงกรณ์(กาญจนบุรี)	8,860	53	52	52	52	54	-
ภาคตะวันออก							
- ชุนด่านฯ(นครนายก)	224	50	50	49	49	48	-
- คลองสิียด(ฉะเชิงเทรา)	420	31	31	31	30	30	ระดับน้ำต่ำกว่า 40%
- บางพระ(ชลบุรี)	117	31	31	31	30	30	ระดับน้ำต่ำกว่า 40%
- หนองปลาไหล(ระยอง)	164	90	89	89	88	88	-
- ประแสร์(ระยอง)	248	84	84	83	83	83	-
- พระปรัง (สระแก้ว)	97	19	19	19	19	19	ระดับน้ำต่ำกว่า 30%
- ดอกกราย (ระยอง)	71	49	48	48	48	48	ระดับน้ำต่ำกว่า 50%
- คลองพระพุทธ (จันทบุรี)	70	80	79	78	78	78	-
ภาคใต้							
- แก่งกระเจาน(เพชรบุรี)	710	40	40	39	39	28	ระดับน้ำต่ำกว่า 50%
- ปรานบุรี(ประจวบคีรีขันธ์)	347	24	24	24	24	24	ระดับน้ำต่ำกว่า 30%
- รัชชประภา(สุราษฎร์ธานี)	5,639	79	79	78	78	78	-
- บางกลาง(ยะลา)	1,454	69	68	68	68	71	-

ที่มา: กรมชลประทาน

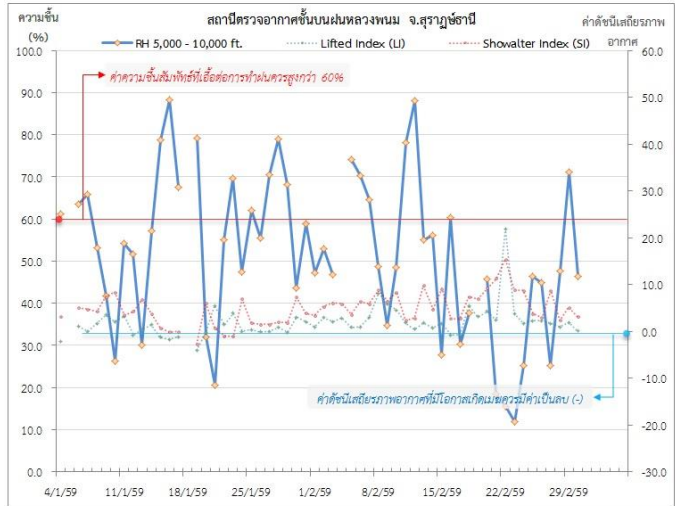
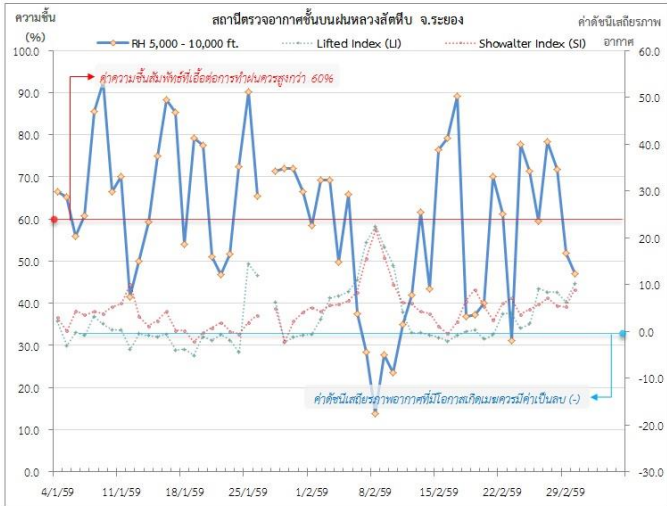
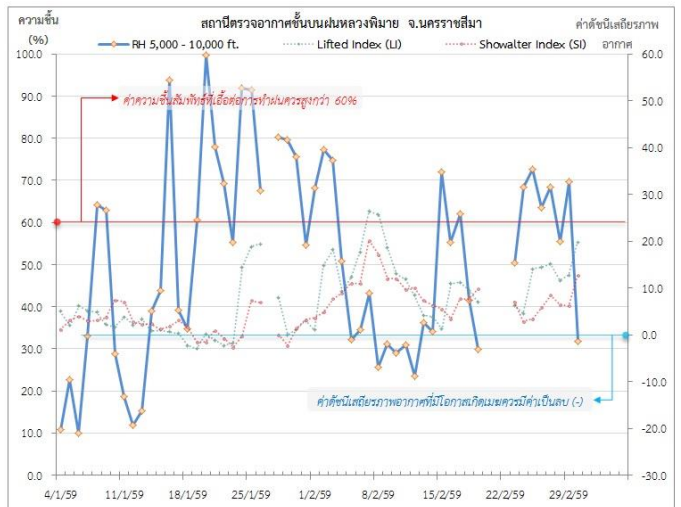
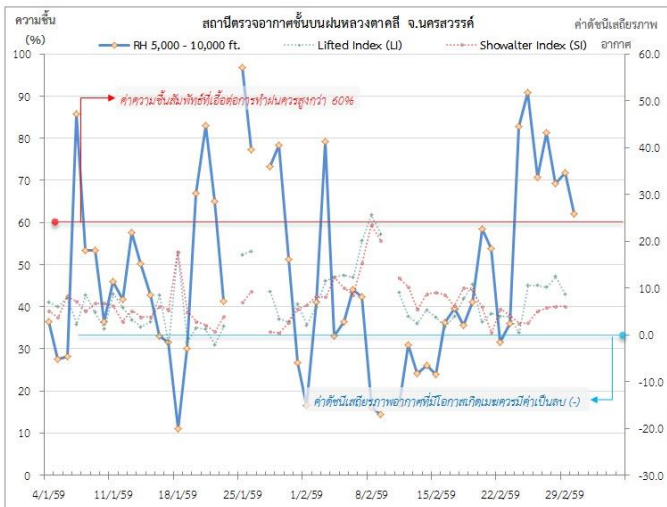
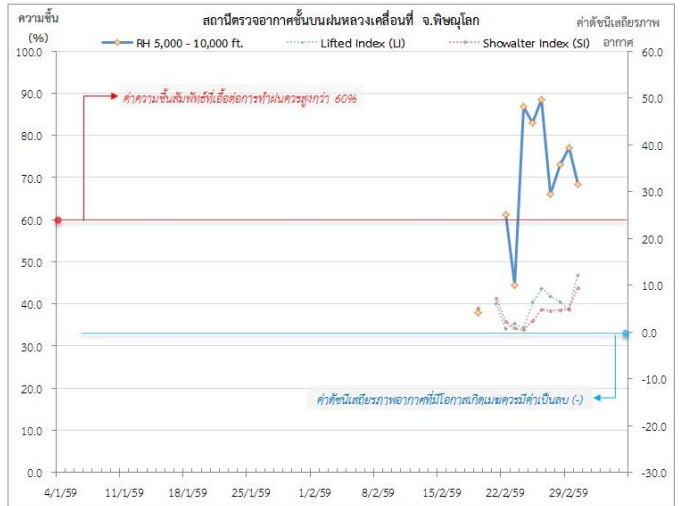
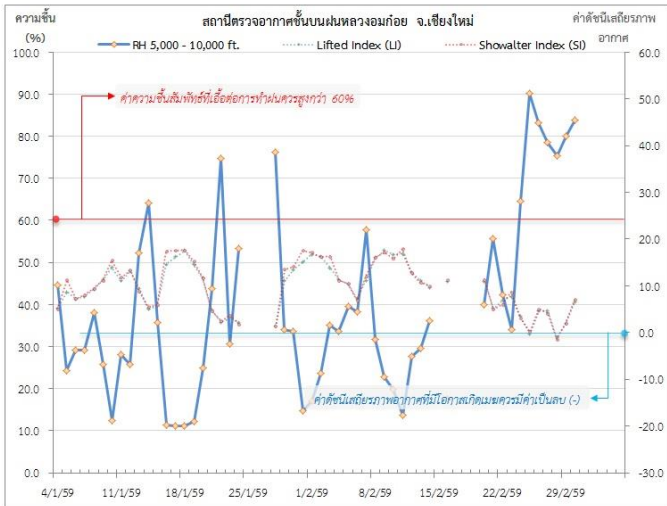
การสภาพอากาศและการพยากรณ์อากาศประจำวัน

๑ ข้อมูลความชื้นจากการตรวจอากาศชั้นบน (Sounding) ระยะความสูง 0 - 10,000 ฟุต

ภาค	สถานีตรวจอากาศ	ความชื้นสัมพัทธ์ (%)					หมายเหตุ
		26 ก.พ.	27 ก.พ.	28 ก.พ.	29 ก.พ.	1 มี.ค.	
ภาคเหนือ	สถานีเรดาร์ฝนหลวง อมก๋อย	83.1	78.6	75.3	80.1	83.8	-
	สถานีตรวจอากาศเคลื่อนที่ พิษณุโลก	88.6	66.1	73.0	77.1	68.5	-
ภาคกลาง	สถานีเรดาร์ฝนหลวง ดาศลิ	70.7	81.3	69.2	71.7	62.0	-
ภาคตะวันออกเฉียงเหนือ	สถานีเรดาร์ฝนหลวง พิมาย	63.5	68.4	55.5	69.6	31.7	-
ภาคตะวันออก	สถานีเรดาร์ฝนหลวง สัตหีบ	59.5	78.3	71.8	51.8	47.1	-
ภาคใต้	สถานีเรดาร์ฝนหลวง สุราษฎร์ธานี	45.0	25.3	47.7	71.1	46.4	-

๑ กราฟแสดงแนวโน้มความชื้นอากาศชั้นบนตั้งแต่วันที่ 4 มกราคม - 1 มีนาคม 2559

กราฟแสดงผลตรวจอากาศชั้นบน (ระยะ 5,000 - 10,000 ฟุต) ตั้งแต่วันที่ 4 มกราคม 2559 - ปัจจุบัน



หมายเหตุ

- ระยะความสูง 5,000-10,000 ฟุต เป็นระดับพาดานบินในการปฏิบัติการฝนหลวง (ระดับฐานเมฆ)
- ความชื้นสัมพัทธ์ที่เอื้อต่อการปฏิบัติการฝนหลวงควรมีค่าสูงกว่าร้อยละ 60 ขึ้นไป
- ดัชนีเสถียรภาพชั้นอากาศที่มีโอกาสเกิดเมฆควมมีค่าเป็นลบ (-)
- LI: Lifted Index คือค่าดัชนีเสถียรภาพชั้นอากาศระดับต่ำ

๑ การพยากรณ์อากาศและลักษณะอากาศทั่วไป ประจำวันที่ 1 มีนาคม 2559

บริเวณความกดอากาศสูงระลอกใหม่จากประเทศจีนได้แผ่เสริมลงมาปกคลุมประเทศไทยตอนบนและทะเลจีนใต้แล้ว และคาดว่าจะแผ่ปกคลุมอย่างต่อเนื่องจนถึงวันที่ 2 มีนาคม 2559 ลักษณะเช่นนี้ทำให้บริเวณดังกล่าวยังคงมีอากาศหนาวเย็นโดยทั่วไป โดยภาคเหนือ อุณหภูมิจะลดลง 2-4 องศาเซลเซียส ส่วนภาคตะวันออกเฉียงเหนือ ภาคตะวันออก และภาคกลาง อุณหภูมิจะลดลง 1-3 องศาเซลเซียส ขอให้ประชาชนดูแลสุขภาพเนื่องจากสภาพอากาศที่เปลี่ยนแปลงไว้ด้วย สำหรับมรสุมตะวันออกเฉียงเหนือที่พัดปกคลุมอ่าวไทยและภาคใต้ยังคงมีกำลังแรง ทำให้อ่าวไทยมีคลื่นสูง 2-3 เมตร ขอให้ประชาชนที่อาศัยบริเวณชายฝั่งระวังอันตรายจากคลื่นลมแรงที่ซัดเข้าหาฝั่ง ส่วนชาวเรือเดินเรือด้วยความระมัดระวัง และเรือเล็กควรงดออกจากฝั่งไว้ด้วย

๑ การพยากรณ์อากาศรายภาค

ภาคเหนือ	
- พยากรณ์อากาศ	อากาศเย็นถึงหนาว โดยอุณหภูมิจะลดลง 2-4 องศาเซลเซียส อุณหภูมิต่ำสุด 15-20 องศาเซลเซียส อุณหภูมิสูงสุด 27-33 องศาเซลเซียส สำหรับบริเวณยอดดอยอากาศหนาว อุณหภูมิต่ำสุด 5-12 องศาเซลเซียส ลมเหนือ ความเร็ว 15-30 กม./ชม.
ภาคกลาง	
- พยากรณ์อากาศ	อากาศเย็นในตอนเช้า กับมีลมแรง โดยอุณหภูมิจะลดลง 1-3 องศาเซลเซียส อุณหภูมิต่ำสุด 20-22 องศาเซลเซียส อุณหภูมิสูงสุด 32-34 องศาเซลเซียส ลมตะวันออกเฉียงเหนือ ความเร็ว 15-35 กม./ชม.
ภาค ต.อ.เฉียงเหนือ	
- พยากรณ์อากาศ	อากาศเย็นถึงหนาว กับมีลมแรง โดยอุณหภูมิจะลดลง 1-3 องศาเซลเซียส อุณหภูมิต่ำสุด 14-19 องศาเซลเซียส อุณหภูมิสูงสุด 29-31 องศาเซลเซียส สำหรับบริเวณยอดภูอากาศหนาว อุณหภูมิต่ำสุด 6-13 องศาเซลเซียส ลมตะวันออกเฉียงเหนือ ความเร็ว 15-35 กม./ชม.
ภาคตะวันออก	
- พยากรณ์อากาศ	อากาศเย็นในตอนเช้า กับมีลมแรง โดยอุณหภูมิจะลดลง 1-3 องศาเซลเซียส อุณหภูมิต่ำสุด 22-23 องศาเซลเซียส อุณหภูมิสูงสุด 33-35 องศาเซลเซียส ลมตะวันออกเฉียงเหนือ ความเร็ว 15-35 กม./ชม. ทะเลมีคลื่นสูง 1-2 เมตร ห่างฝั่งคลื่นสูงประมาณ 2 เมตร
ภาคใต้	
- พยากรณ์อากาศ (ภาคใต้ฝั่งตะวันออก)	มีเมฆบางส่วน กับมีฝนฟ้าคะนองบางแห่ง ร้อยละ 10 ของพื้นที่ อุณหภูมิต่ำสุด 20-25 องศาเซลเซียส อุณหภูมิสูงสุด 29-33 องศาเซลเซียส ตั้งแต่จังหวัดชุมพรขึ้นมา: ลมตะวันออก ความเร็ว 20-35 กม./ชม. ทะเลมีคลื่นสูงประมาณ 2 เมตร ตั้งแต่จังหวัดสุราษฎร์ธานีลงไป: ลมตะวันออกเฉียงเหนือ ความเร็ว 20-40 กม./ชม. ทะเลมีคลื่นสูง 2-3 เมตร
- พยากรณ์อากาศ (ภาคใต้ฝั่งตะวันตก)	มีเมฆบางส่วน อุณหภูมิต่ำสุด 21-26 องศาเซลเซียส อุณหภูมิสูงสุด 33-35 องศาเซลเซียส ลมตะวันออก ความเร็ว 15-35 กม./ชม. ทะเลมีคลื่นสูง 1-2 เมตร ห่างฝั่งคลื่นสูงประมาณ 2 เมตร

ที่มา: การพยากรณ์อากาศได้จากกรมอุตุนิยมวิทยา

การปฏิบัติการฝนหลวงประจำวันตามแผนป้องกันภัยพิบัติ 2559

๑ สรุปผลปฏิบัติการฝนหลวงประจำวัน ที่ 29 กุมภาพันธ์ 2559

ภาค/หน่วยฯ	หน่วยปฏิบัติการ (หน่วย)	เครื่องบิน ฝล./ทอ. (ลำ)	จำนวน เทียวบิน (เที่ยว)	จำนวน ชั่วโมงบิน (ชั่วโมง)	ปริมาณการใช้ สารฝนหลวง (ตัน/นัต)	จังหวัดที่มีการรายงานฝนตก (จำนวนจังหวัด/อ่างเก็บน้ำเป้าหมาย)
กลาง	2	5/-	2	1:35	0.8	-/-
- นครสวรรค์	1	3/-	0	0	0	ไม่ปฏิบัติการฝนหลวง เนื่องจาก สนามบินนครสวรรค์ มีภารกิจ
- กาญจนบุรี	1	2/-	2	1:35	0.8	ไม่มีฝนตกจากการปฏิบัติการ
รวม	2	5/-	2	1:35	0.8	-/-

๑ สรุปผลรวมปฏิบัติการตั้งแต่เริ่มตั้งหน่วยปฏิบัติการฝนหลวง (15 - 29 กุมภาพันธ์ 2559)

ตั้งแต่เริ่มตั้งหน่วยปฏิบัติการฝนหลวง เมื่อวันที่ 15 - 29 กุมภาพันธ์ 2559 มีการขึ้นปฏิบัติการฝนหลวง จำนวน 3 วัน มีวันฝนตกจากการปฏิบัติการฝนหลวงคิดเป็นร้อยละ 100 ขึ้นปฏิบัติการจำนวน 10 เทียวบิน (13:55 ชั่วโมงบิน) ปริมาณการใช้สารฝนหลวง 8.2 ตัน 0 นัต จังหวัดที่มีรายงานฝนตกรวม 6 จังหวัด

ภาค - ศูนย์/หน่วยปฏิบัติการฯ	ขึ้นบิน (วัน)	ฝนตก (วัน)	จำนวน เทียวบิน (เที่ยว)	จำนวน ชั่วโมงบิน (ชั่วโมง)	ปริมาณ สารฝนหลวง (ตัน/นัต)	จังหวัดที่มีรายงานฝนตก (ทั้งการสังเกตด้วยสายตา/การตรวจวัดด้วยเรดาร์ และเครื่องวัดน้ำฝนอัตโนมัติ)
กลาง						-
- นครสวรรค์ (เปิดหน่วยฯ 15 ก.พ. 59 เป็นต้นไป)	1	1	2	3:40	1.4	บริเวณที่มีฝนตก ได้แก่ จ.สระบุรี จ.ลพบุรี (2 จังหวัด)
- กาญจนบุรี (เปิดหน่วยฯ 15 ก.พ. 59 เป็นต้นไป)	3	2	8	10:25	6.8	บริเวณที่มีฝนตก ได้แก่ จ.พระนครศรีอยุธยา จ.สุพรรณบุรี จ.นครปฐม จ.กาญจนบุรี (4 จังหวัด)

กลุ่มวิชาการปฏิบัติการฝนหลวง กองปฏิบัติการฝนหลวง กรมฝนหลวงและการบินเกษตร